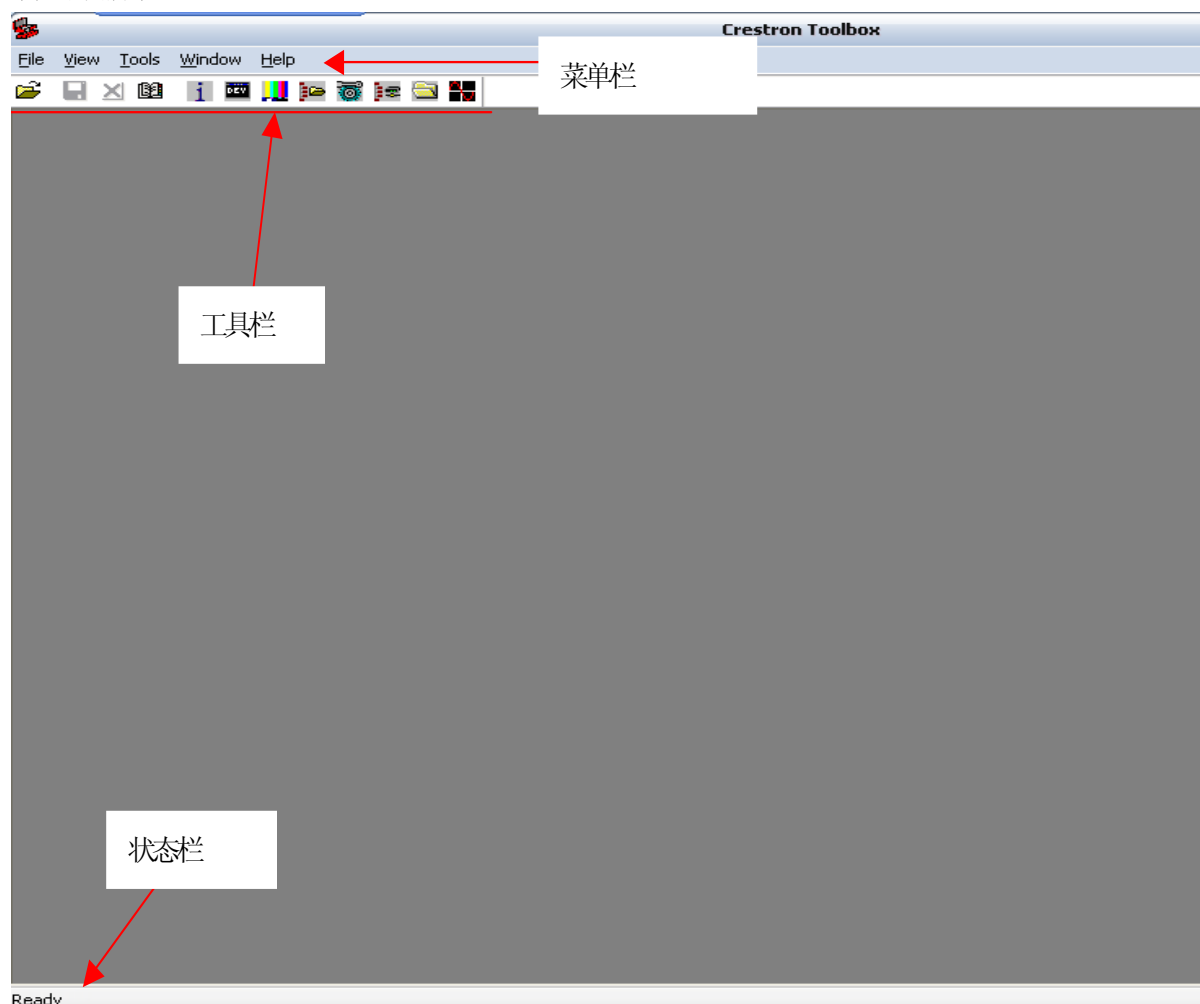


Toolbox 使用说明

Toolbox 是快思聪公司新近推出的一款集成多种调试功能于一体的工具软件，它可以实现多种硬件检测，调试功能。完全可替代 Viewport 实现相应的功能。它提供了有 Text Console, SMW Program Tree, Network Device Tree, Script Manager, System Info, File Manager, Network Analyzer, Video Test Pattern 多个检测调试工具，其中 Text Console 主要执行基于文本编辑的命令；SMW Program Tree 主要罗列出相应 Simpl Windows 程序中设计到的相关快思聪设备，并可对显示出的相关设备进行效验，更新 Firmware，上传 Project 等操作；Network Device Tree 主要用于显示检测连接到 Cresnet 网络上相关设备，可对网络上设备进行 ID 设置，侦测设备线路情况；Script Manager 主要用于运行脚本命令；System Info 则用于显示联机的控制系统软硬件信息，也可对相应信息进行修改，刷新；File Manager 显示控制系统主机内存文件系统信息，可进行修改，建立等管理操作；Video Test Pattern 则用于产生一个测试图调较屏幕显示；Network Analyzer 用于检测连接到 Cresnet 网络上所有设备的通信线路情况。以上大致介绍了 Toolbox 中各工具软件的用途，下面将分别讲述一下各工具的实际用法。

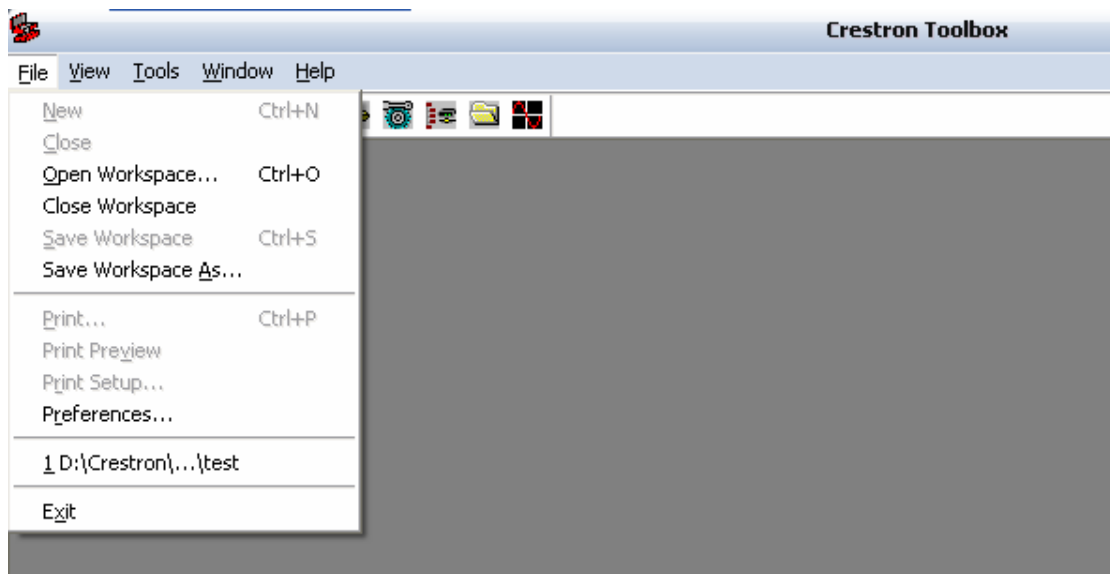
首先按照提示信息将 Toolbox 安装到 Crestron 目录下，在 PC 开始菜单中找到 Toolbox 菜单项，激活显示如下图所示



(图一) Toolbox 运行窗口

可以看到，Toolbox 运行窗口中分为菜单栏，工具栏，状态栏及显示窗口四部分。其中工具栏上所有快捷图标实现的功能都可对应的在菜单栏中找到相应选项。

1.



(图二) File 菜单

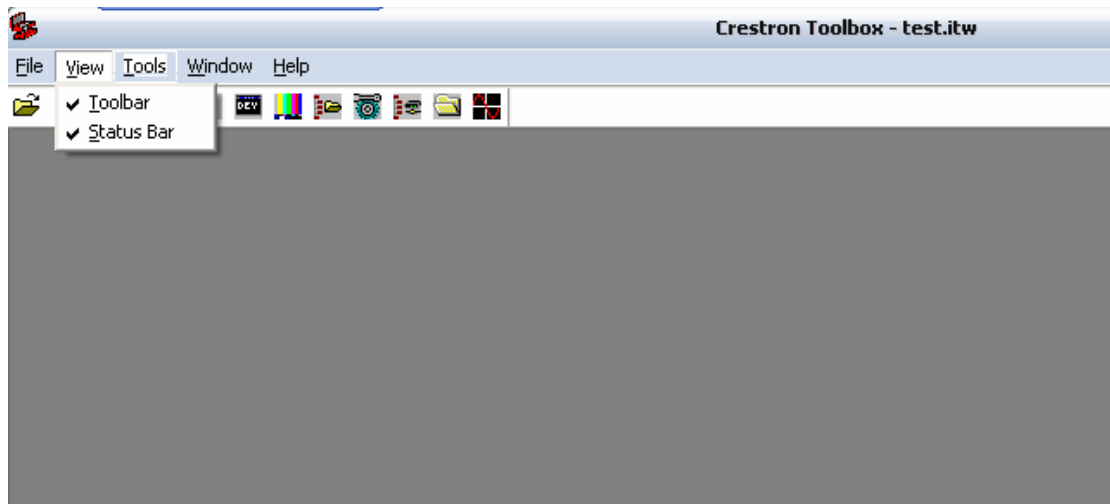
点击 File,弹出如图二所示下拉菜单。其中的 New, Close, Open Workspace, Close Workspace, Save Workspace, Save Workspace As, Exit 等下拉菜单选项基本功能在此不再赘述, 重点在 Preference 选项, 选择该项下拉菜单, 弹出参数对话框。如下图所示



通过在上面对话框的设置, 可以指定 Toolbox 程序在开启后是否打开上次退出系统时的工作区状态或另外选择已存在工作区或没有。在退出该程序时是否自动存储该工作区状态或进行存储提示。在开启 Toolbox 后是否自动打开上次退出系统时的运行的工具窗口。在改窗口下端的两个复选栏位可以设置软件介绍模式和是否有在参数改变的情况下自动更新地址簿。

最后在 File 下拉菜单项中选择 Exit 为退出 Toolbox 调试程序。

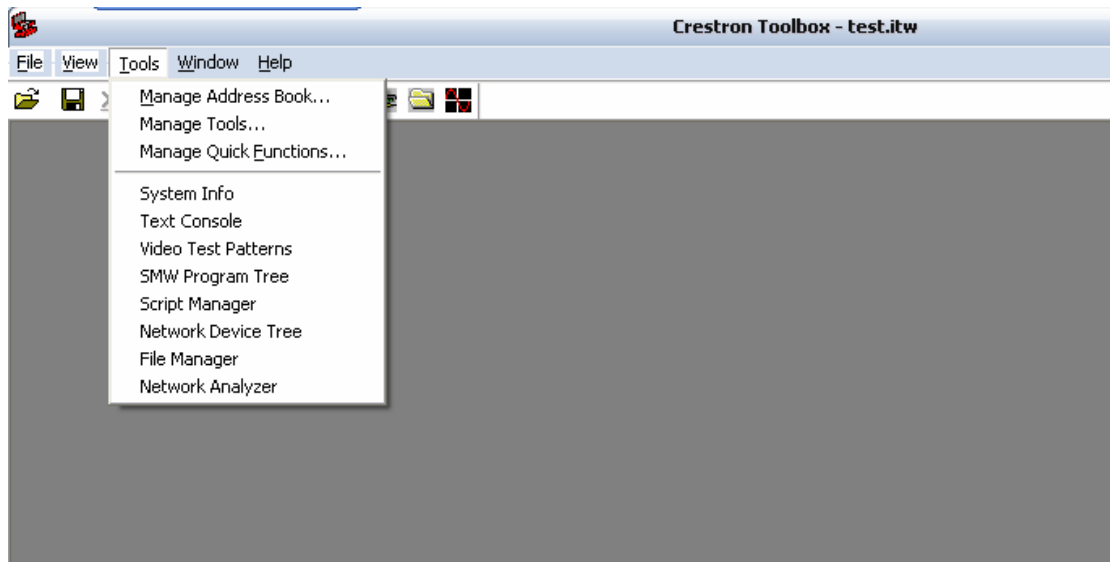
2.



(图三) View 菜单

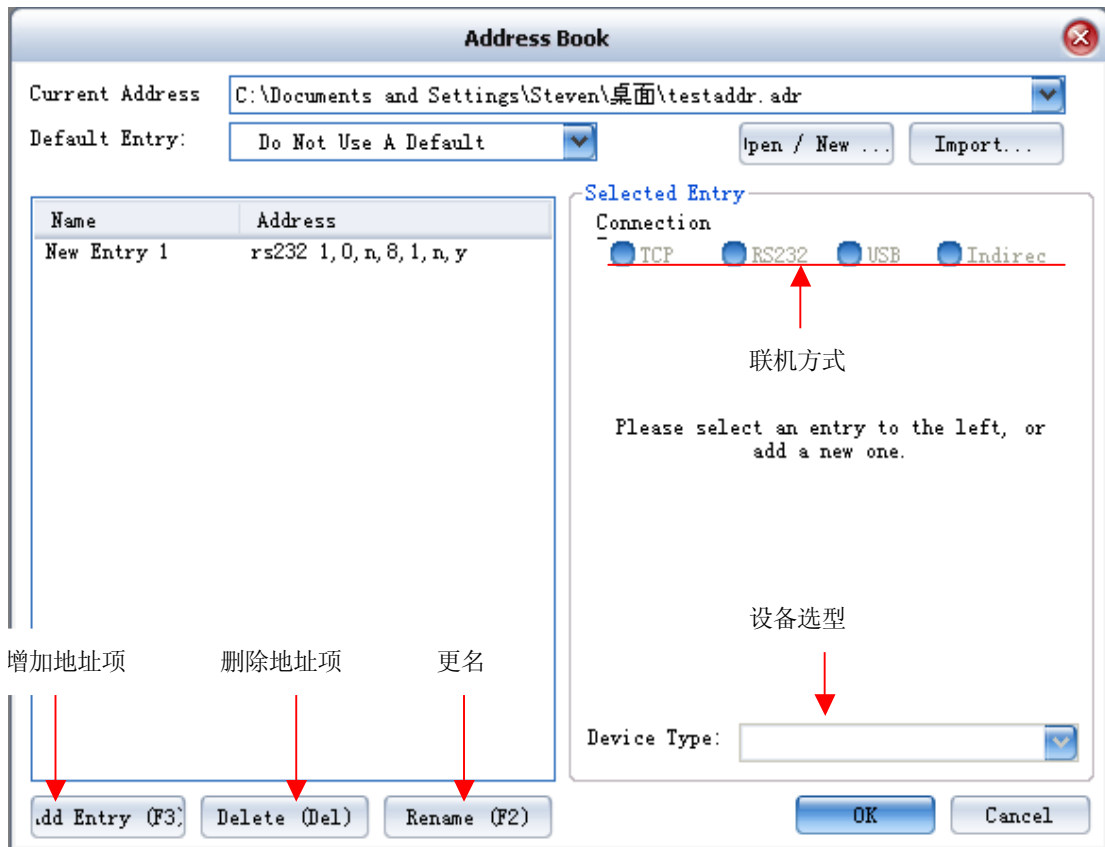
选择 View 菜单，显示如图三所示对话框。通过选择下拉菜单项，可以显示/取消工具栏和状态栏在程序窗口中的显示。

3.

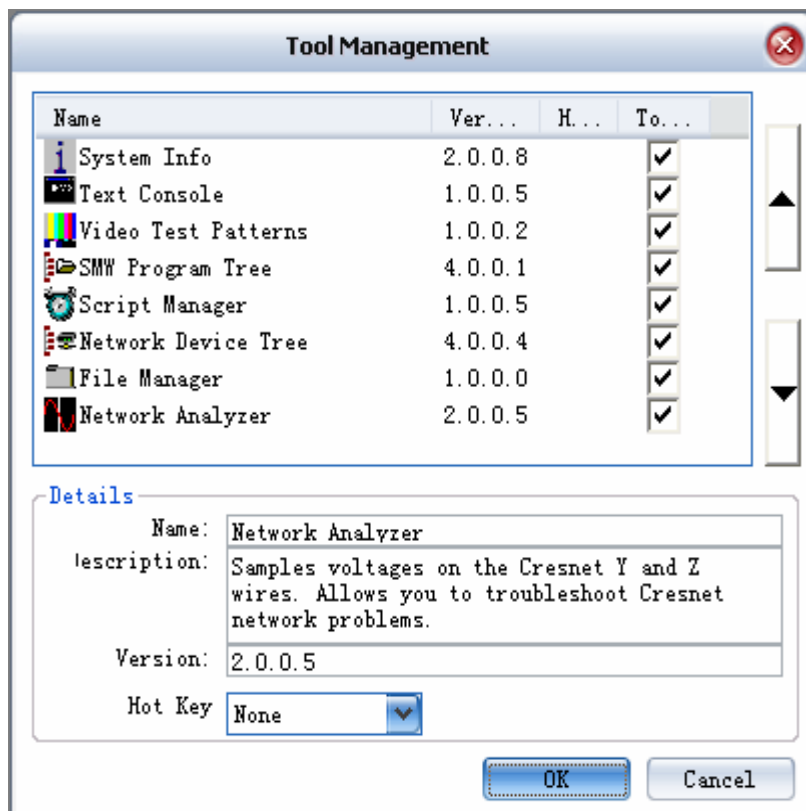


(图四) Tools 菜单

整个 Toolbox 调试程序菜单项中，Tools 菜单项是最核心的部分。通过选择该菜单项，显示如图四所示，可以在下拉菜单项中选择激活多个工具对联机控制系统进行管理，调试。选择 Manage Address Book 下拉菜单项，弹出如下对话框。在该对话框中可以指定打开已存 Address Book 或新建 Address Book,可以更改 Address Book 中记录的地址项，可以选择各地址项的联机方式，设备类型。具体可按下图红色箭头指示部分操作。



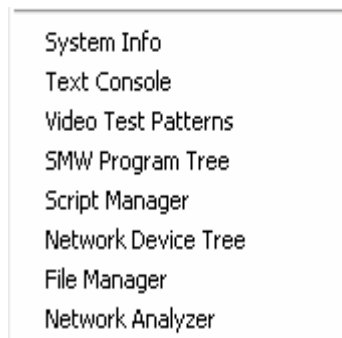
选择下拉菜单项 Manager Tools,可以对 Tools 下拉菜单中的各个选项按照个人喜好进行位置排列,并可决定是否显示,如下图所示



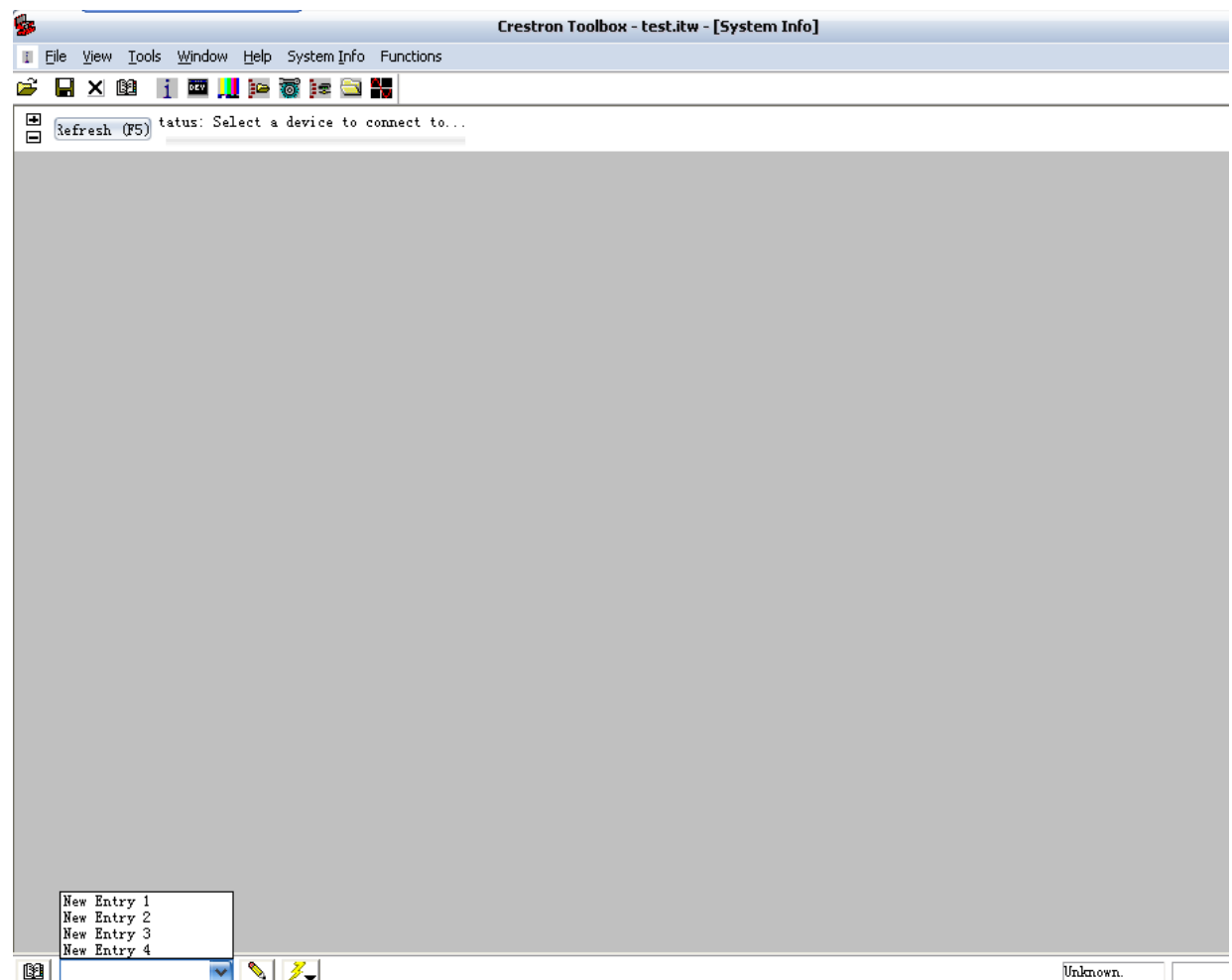
其中 Details 将会显示所选菜单项功能介绍,并可设置快捷方式,方便调试。确定 OK。


4.

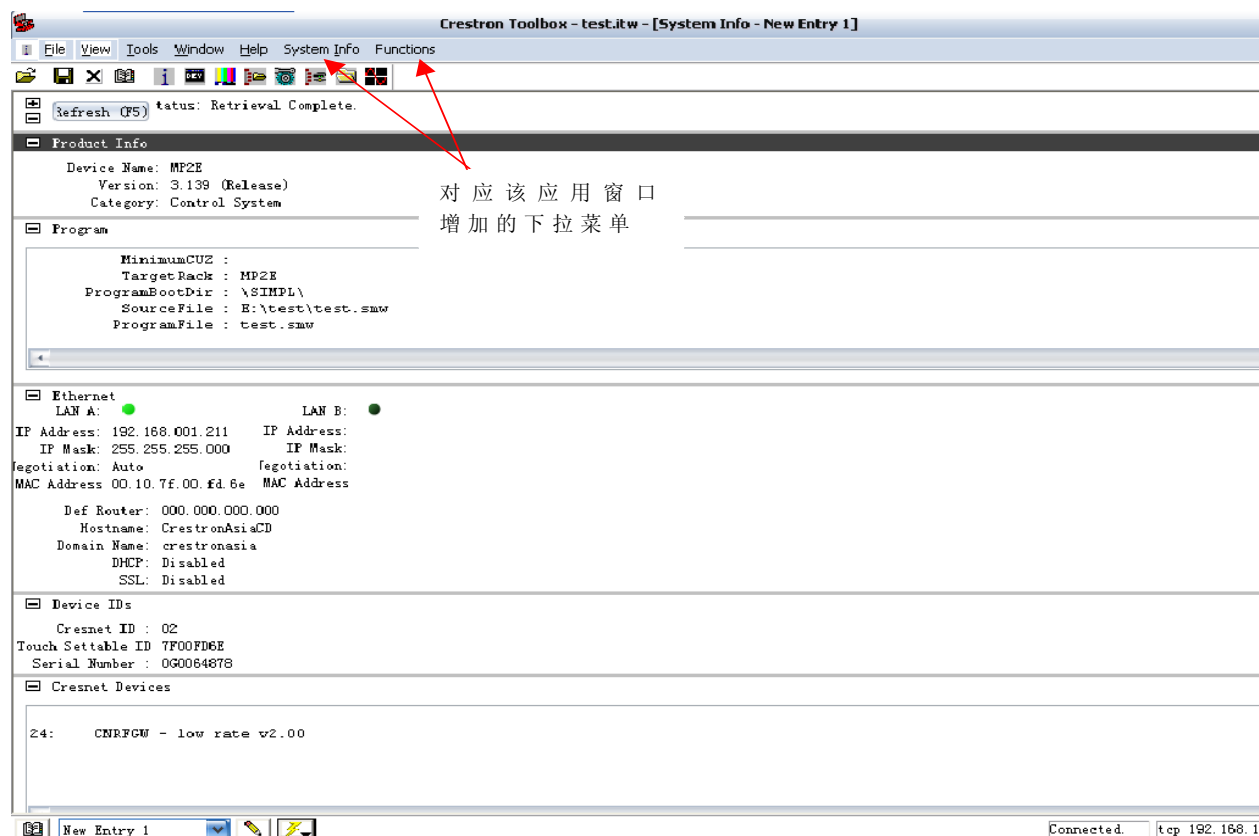
下面来看看 Toolbox 调试程序中核心的几个应用工具，分别可以实现哪些功能。



首先来看 System Info,在 Tools 菜单中选择激活 System Info 工具，弹出如下的工具窗口

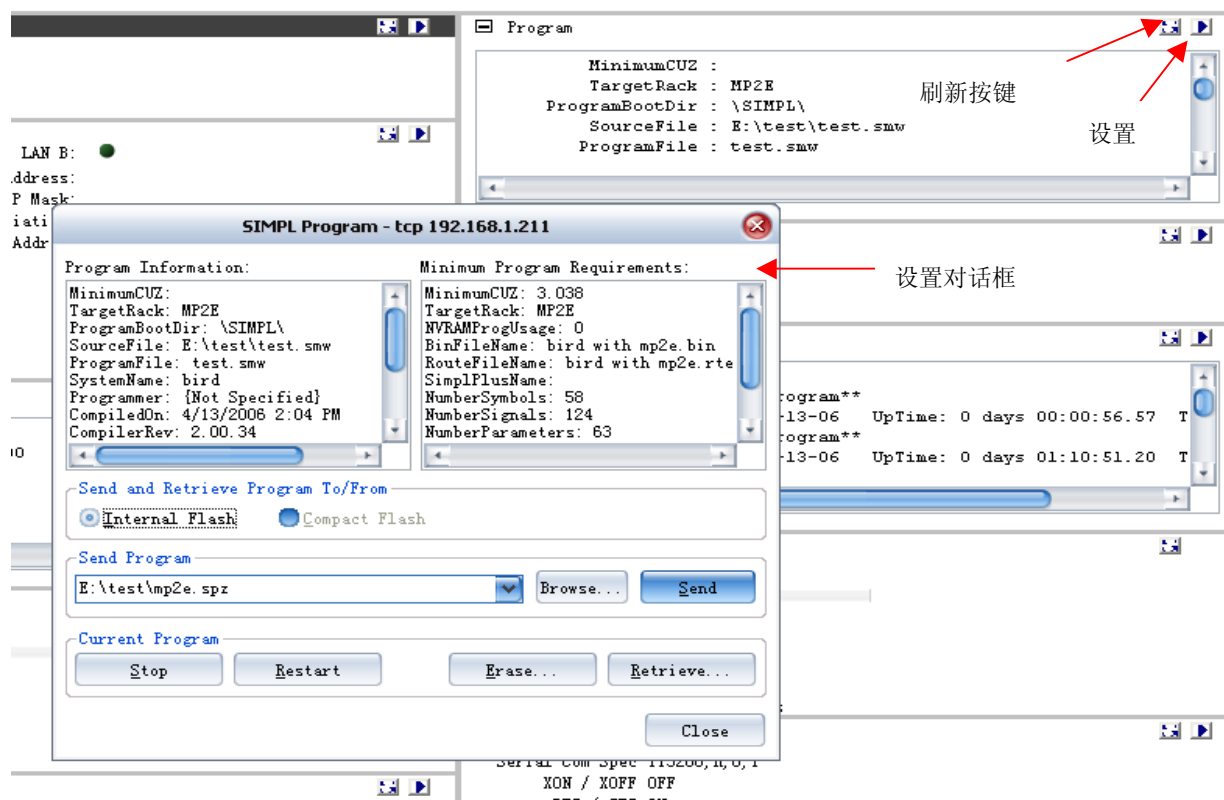


点击工具窗口下端图标可以打开已存地址簿，选择联机地址项。然后点击 **Refresh(F5)**按钮，或直接按 PC 机 F5 功能键，System Info 工具将连接控制系统主机，并读取显示相关设备信息在该应用窗口中，如下图所示



(图五) System Info 联机窗口

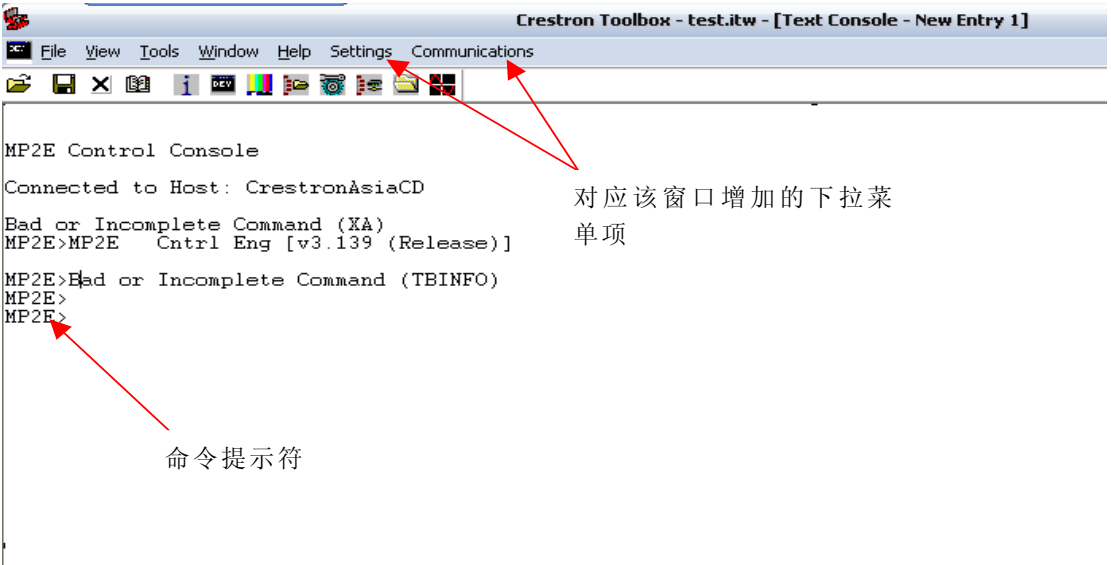
通过查看该联机窗口信息，可以了解联机系统包括主机及连接在 Cresnet 网络上所有设备在内的软硬件信息，且可通过每个子窗口右上角相应的按键，对该窗口内的信息进行更改，上传至相应设备。例如下图所示



选择 Program 子窗口, 点击设置按钮。弹出上图所示 SIMPL Program 窗口, 此时可以通过 Program Information, Minimum Program Requirements 两个子窗口了解到关于联机控制系统主机的程序信息, 并可通过弹出窗口下方的下拉菜单及相关按钮对主机程序进行更改, 停止, 重启, 擦除等等管理操作。在 System Info 工具窗口中可以通过类似上述的方法, 可对主机内存, IP Table, 网络设置, 串口设置, 网络设备 ID, Error Log, 系统时间等等实现管理功能。

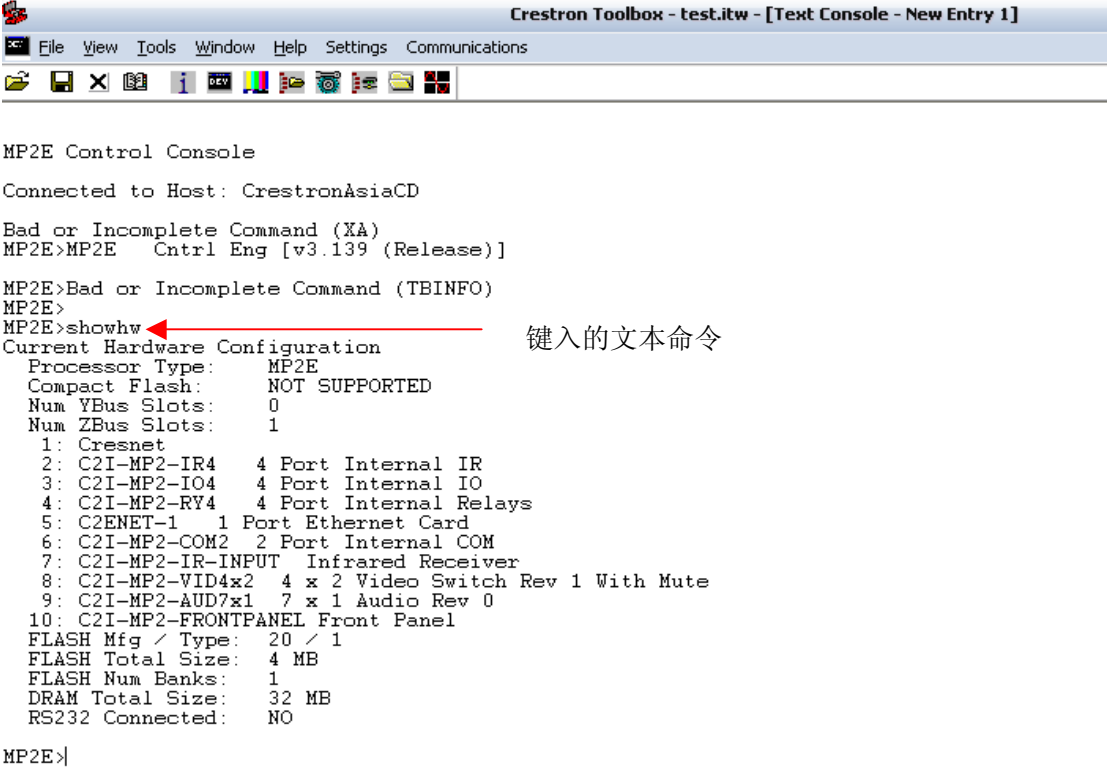
5.

同打开 System Info 工具窗口一样, 点击打开 Text Console 工具窗口, 选择建立联机。即弹出如下图所示窗口

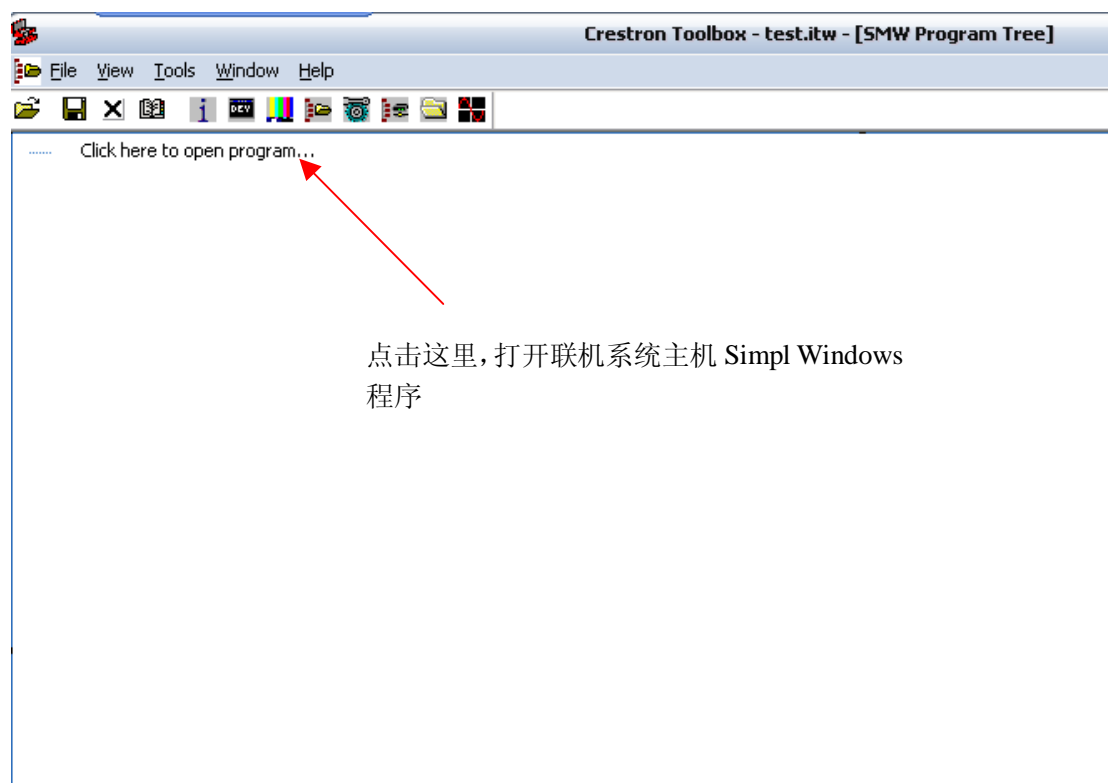


(图六) Text Console 联机窗口

通过上图所示的联机窗口, 可在命令提示符下键入相应的内部文本命令, 回车执行。如同在 PC 机早期 DOS 下运行命令一样。例如下图

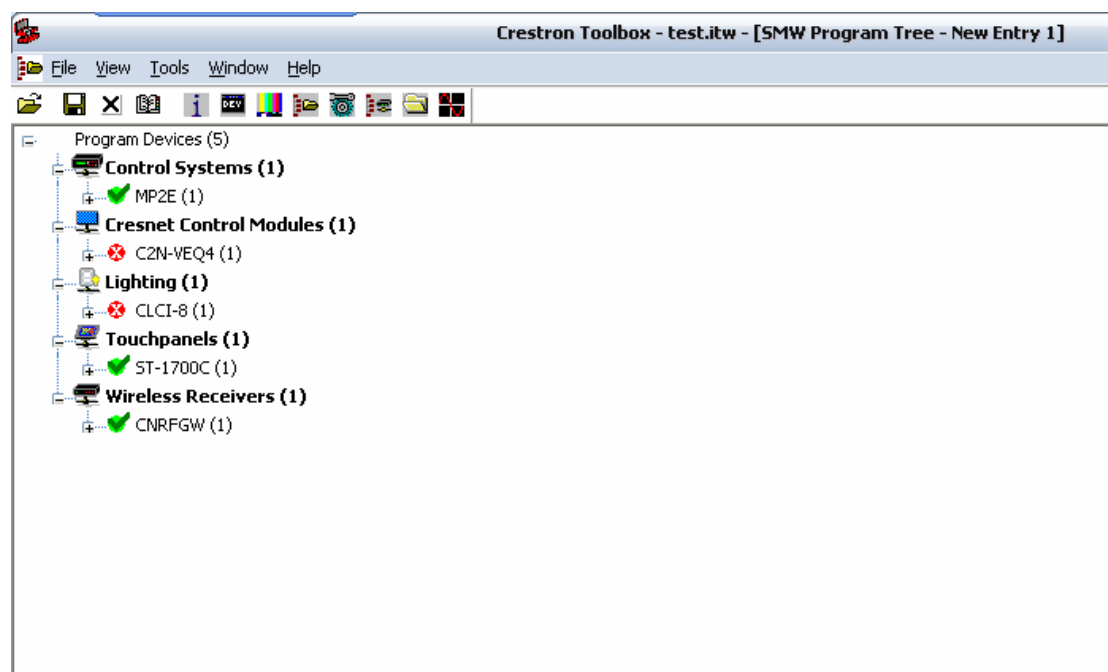




6.



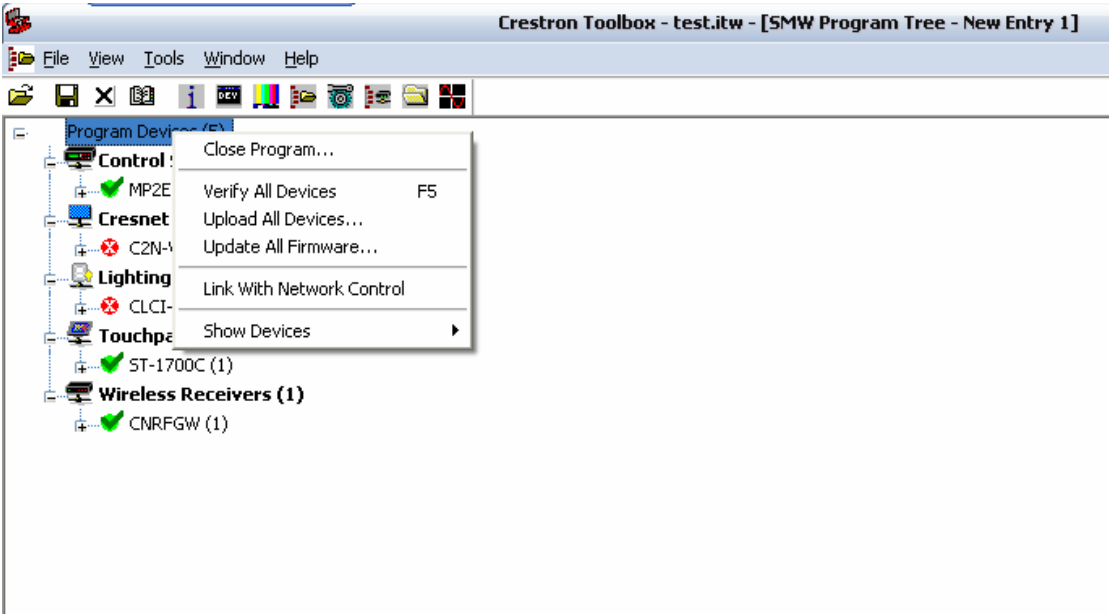
(图七) SMW Program Tree 工具窗口

同激活其它工具窗口一样, 激活 SMW Program Tree 工具, 弹出如图七所示对话框。点击 Click here to open program 打开相应 Simpl Windows 程序, 如下图所示



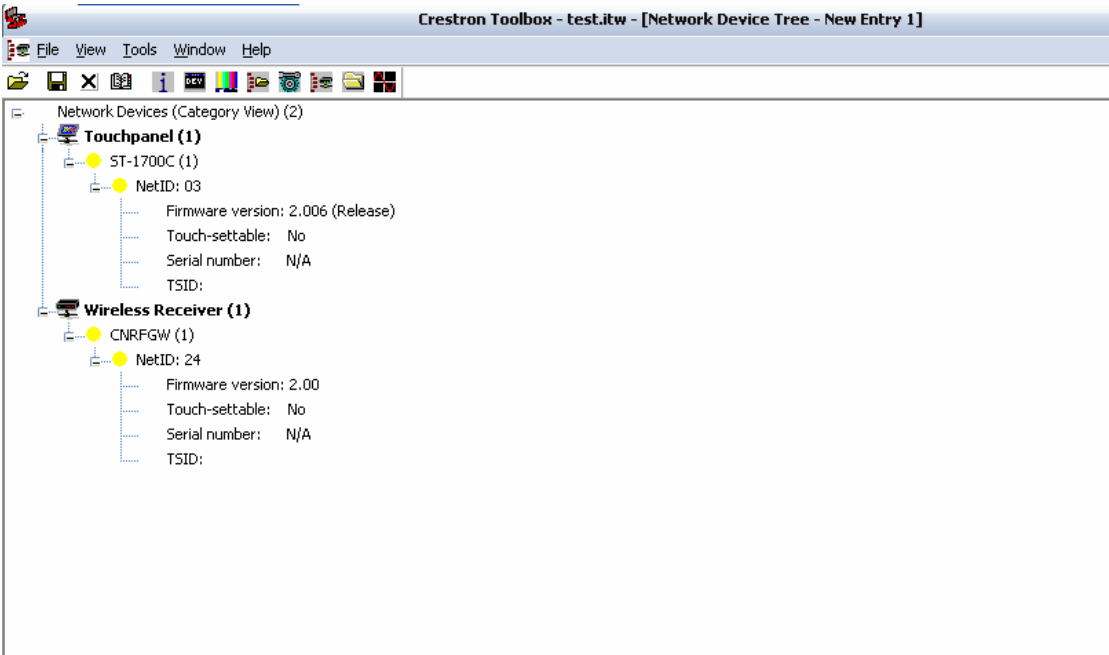
其中打  部分为 Simpl Windows 程序硬件配置中设计到的快思聪设备, 并已顺利连接到该联机系统, 状态正常。打  部分为 Simpl Windows 程序硬件配置中设计到的快思聪设备, 但未正确连接或未安装到该

联机系统，设备状态异常。选择窗口中任意一项，单击右键，弹出如下图所示菜单列表，通过选择其中选项，可以实现如检测设备，上传文档，更新 Firmware 等操作。还可通过点击窗口中每项设备右边的十号标示，查看网络设备的 ID。



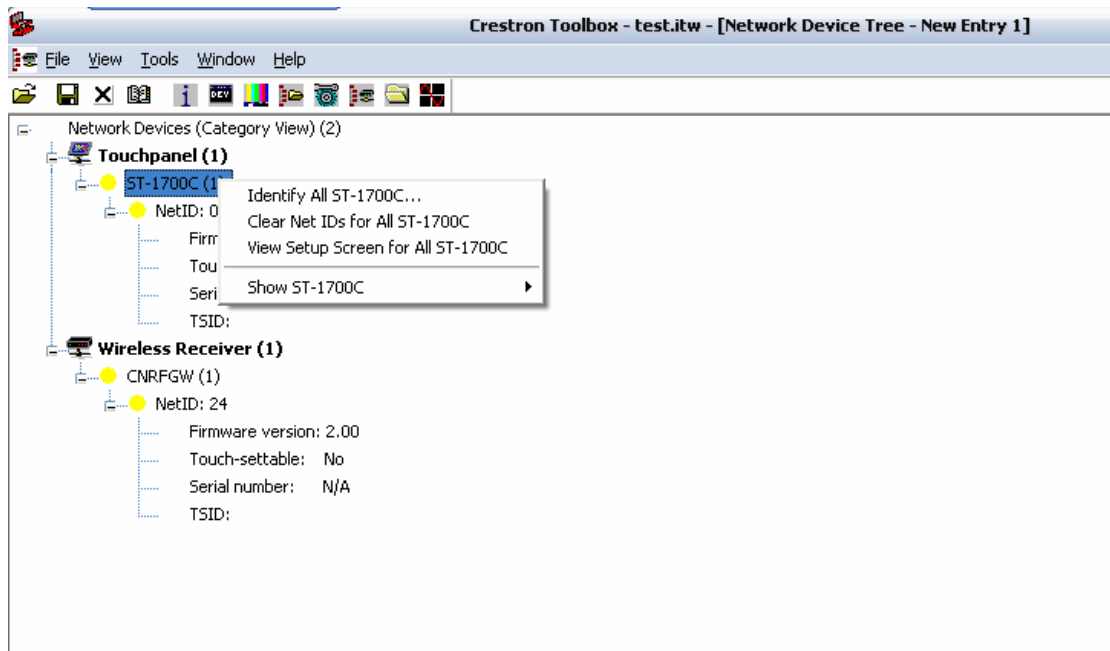
7.

仍然采用激活其它工具窗口的方式，激活 Network Device Tree 工具窗口，联机后显示如下图所示



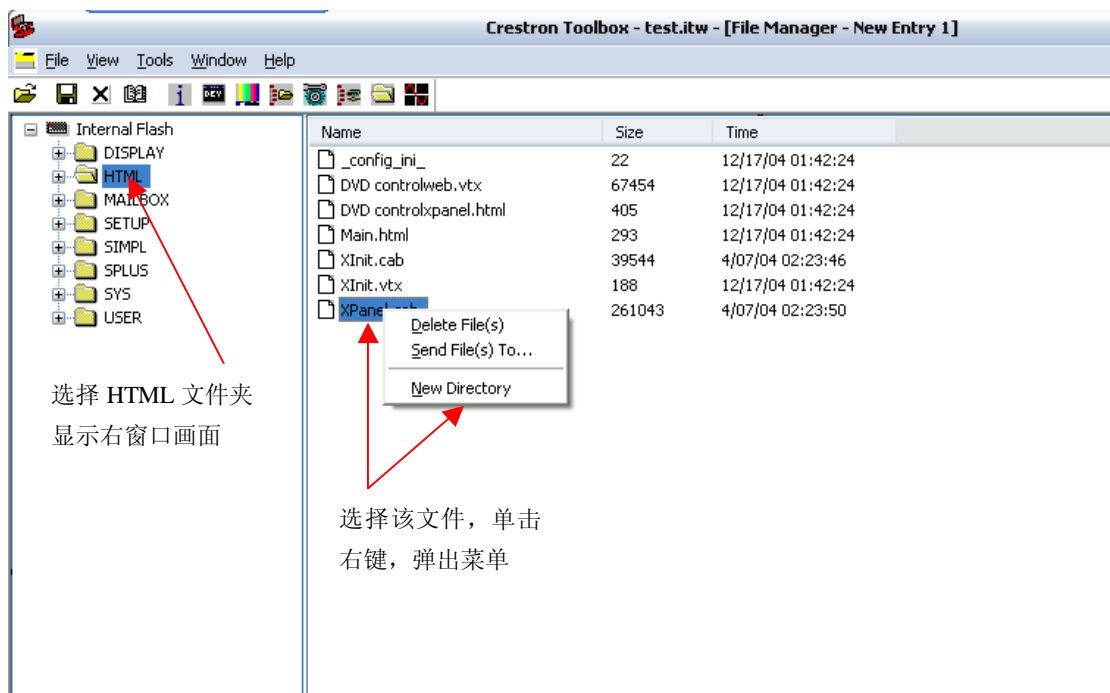
（图八） Network Device Tree 工具窗口

通过该窗口显示信息，可以了解到正常连接到 Cresnet 网络上的设备情况，包括软硬件信息。可通过选择到某显示项，单击右键，弹出相应的功能菜单，对网络设备进行管理操作，如下图所示



通过选择弹出的菜单选项,可以实现检测设备,清除设备ID等,如上图所示选项,还可选择 View Setup Screen for All ST-1700C, 使得联机的触摸屏进入设置状态。

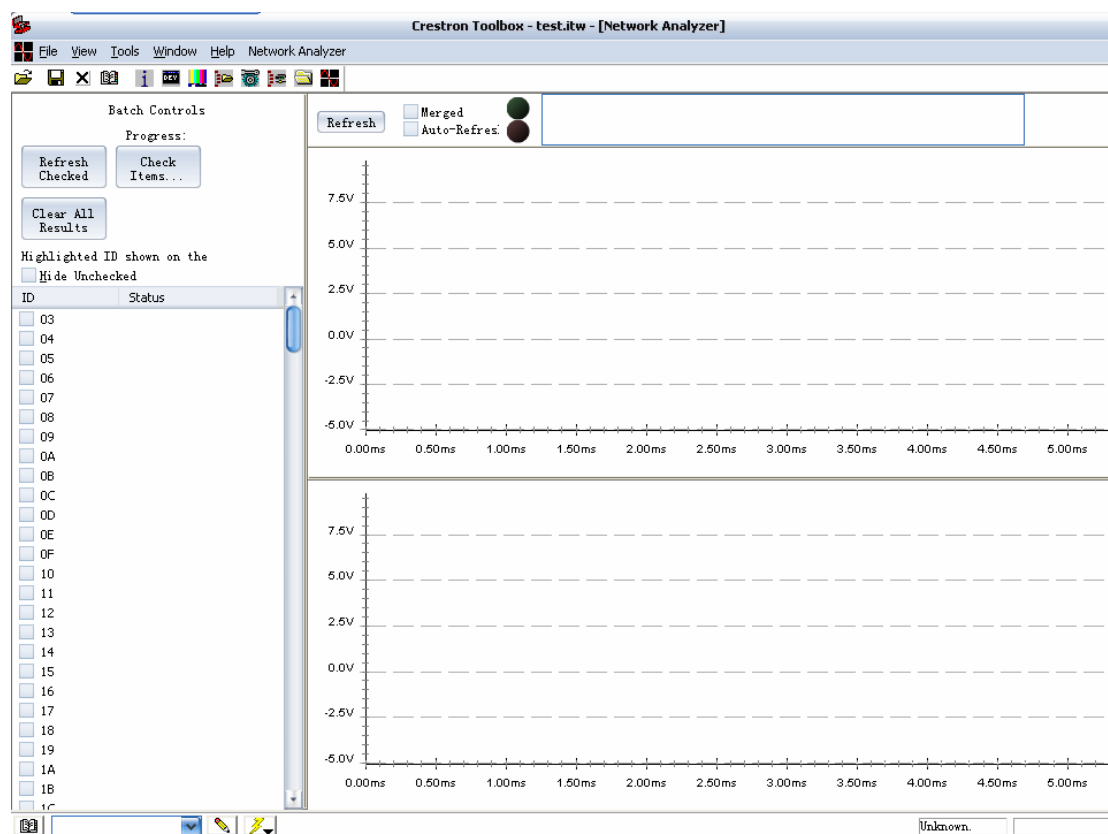
8.



(图九) File Manager 工具窗口

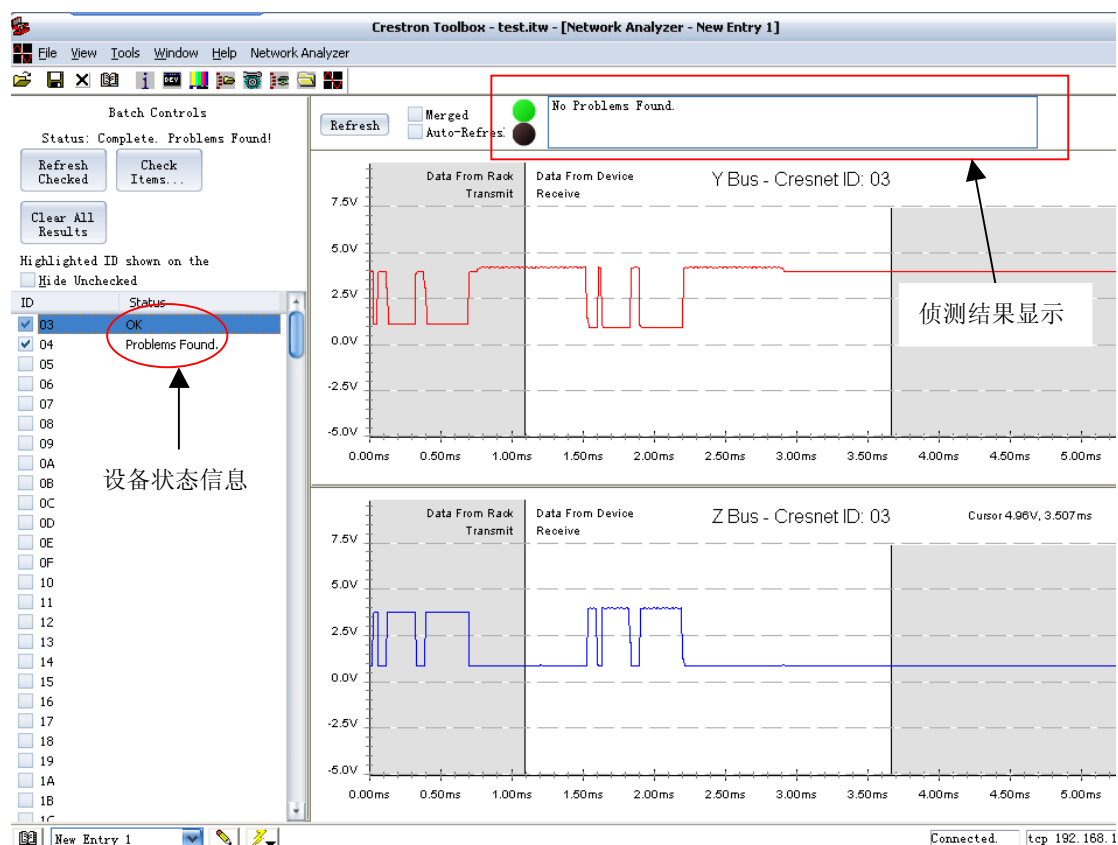
选择 Tools 菜单中的 File Manager 项, 激活 File Manager 工具窗口, 同样的联机操作后, 显示如图九所示的窗口, 在这个窗口中, 可以了解到主机内存中的文件系统信息。通过上图所示的操作, 可以对该文件系统进行相应管理。

9.



(图十) Network Analyzer 工具窗口

上图显示的是 Network Analyzer 工具窗口，其激活方式同其它工具窗口一样。联机后可看到如下图所示信息

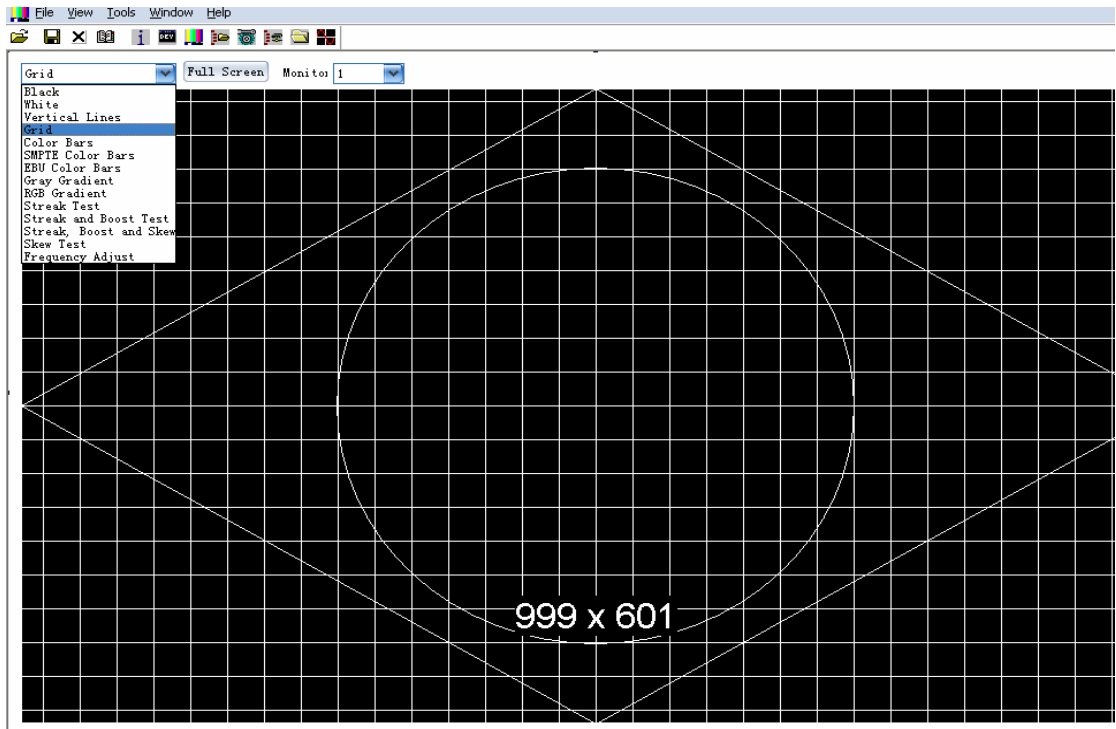


上图为联机后，选择 ID 为 03 的设备，进行网络侦测后的结果显示。此设备通过上面的窗口信息，可以确定设备状态是正常的。下面这张图示为设备未正常联机的侦测结果显示



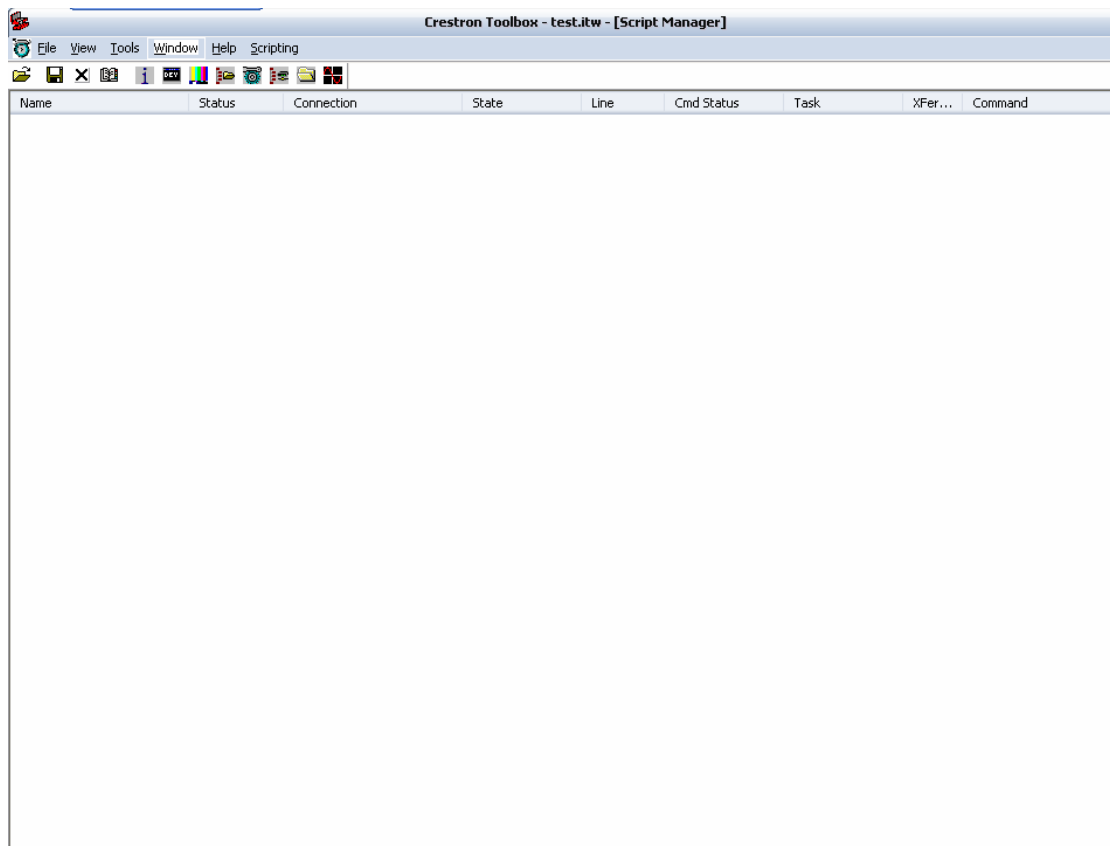
10

下图为 Video Test Patterns 工具窗口，此工具主要用于调较视频显示。功能单一，就不再叙述。



(图十一) Video Test Patterns 工具窗口

11.



(图十二) Script Manager 工具窗口

上图为 Script Manager 工具窗口，激活此工具窗口将自动显示脚本命令执行情况，通过上图中的字段信息，了解到相应脚本命令的状态，名称，任务状态等等。

下面通过一个图示，简单的说明一下 Toolbox 调试程序窗口中，工具栏位的用途。

